

Assemblée du Conseil d'administration

Le jeudi 25 février 2010



***Notre expertise
au service
de la population***



PÉRIODE DE QUESTIONS

1. Adoption de l'ordre du jour de la 60^e assemblée ordinaire du Conseil d'administration

2. Adoption du procès-verbal de la 59^e assemblée tenue le 3 décembre 2009

Suivi du procès-verbal

3. Rapports d'activités

3.1 Rapport du président

3.2 Rapport du directeur général

4. Suivi des orientations stratégiques du CSSS de Laval

4.1 Planification stratégique de la main- d'oeuvre

**Marie-Claude Lévesque,
Directrice adjointe dotation et
optimisation du travail**

5. Affaires financières

5.1 Situation financière à la période 10 se terminant le 2 janvier 2010

**JoAnn Veillette,
Directrice des ressources financières**

Résultats financiers

Période 10 se terminant le 2 janvier 2010

	Période 10	Période 9
● Excédent non-autorisé des charges réelles/budgets	<u>(4,124 M) \$</u>	<u>(3,067 M) \$</u>
● Détail des principaux écarts :		
➤ ↗ lits courte durée	(650 149)\$	(369 700)\$
➤ Pandémie H1N1 (\$ additionnels)	(3 294 020)	(2 040 628)
➤ Diminution des suppléments de chambres (vs ex. 2008-2009)	(327 290)	(305 136)
➤ Excédent net des activités accessoires	400 000	400 000
➤ Main-d'œuvre indépendante, temps supplémentaire, assurance-salaire, assignations temporaires, heures non travaillées, ...	<u>(252 783)</u>	<u>(751 443)</u>
Total	<u>(4 124 242) \$</u>	<u>(3 066 907) \$</u>

Résultats financiers

Période 10 se terminant le 2 janvier 2010

	Période 10	Période 9
● Excédent non-autorisé des charges réelles/budgets	(4,124 M) \$	(3,067 M) \$
● Dépenses additionnelles - pandémie	<u>3,294 M</u>	<u>2 041 M</u>
● Résultats excluant impacts de la pandémie	<u><u>(0,830 M) \$</u></u>	<u><u>(1,026 M) \$</u></u>

Pandémie

Sommaire des coûts additionnels encourus selon données connues en date du 1^{er} février 2010

- Activités concernées : 1^{re} & 2^e vague : séances de fit-test, vaccinations massives, vaccinations autres, cliniques de grippe, hébergement, ...

- Coûts additionnels encourus :

- Masse salariale

Coûts additionnels encourus	2 811 089 \$	
Coûts associés aux activités délestées	(957 048)	1 854 041 \$

- Charges autres que salariales (loyers, aménagements, locations d'équipements, fournitures médicales, ...)

874 001

- Fournitures associées à la réserve provinciale (seringues, masques, inhalateurs, ...)

202 192

- Achats de places en hébergement

326 689

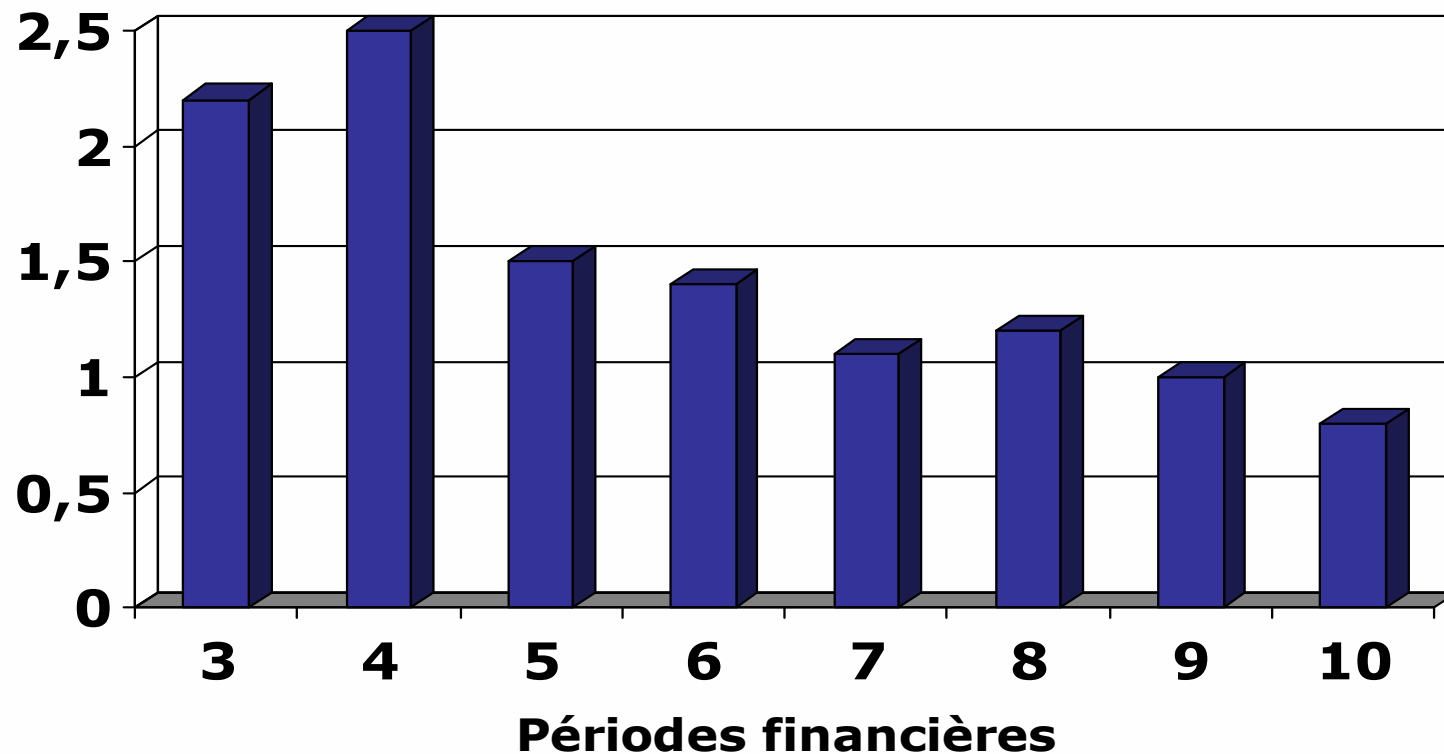
- Autres éléments

37 097

Total 3 294 020 \$

Évolution de la situation financière Exercice 2009-2010

- Amélioration de la situation financière depuis juin dernier (excluant dépenses additionnelles de la pandémie)



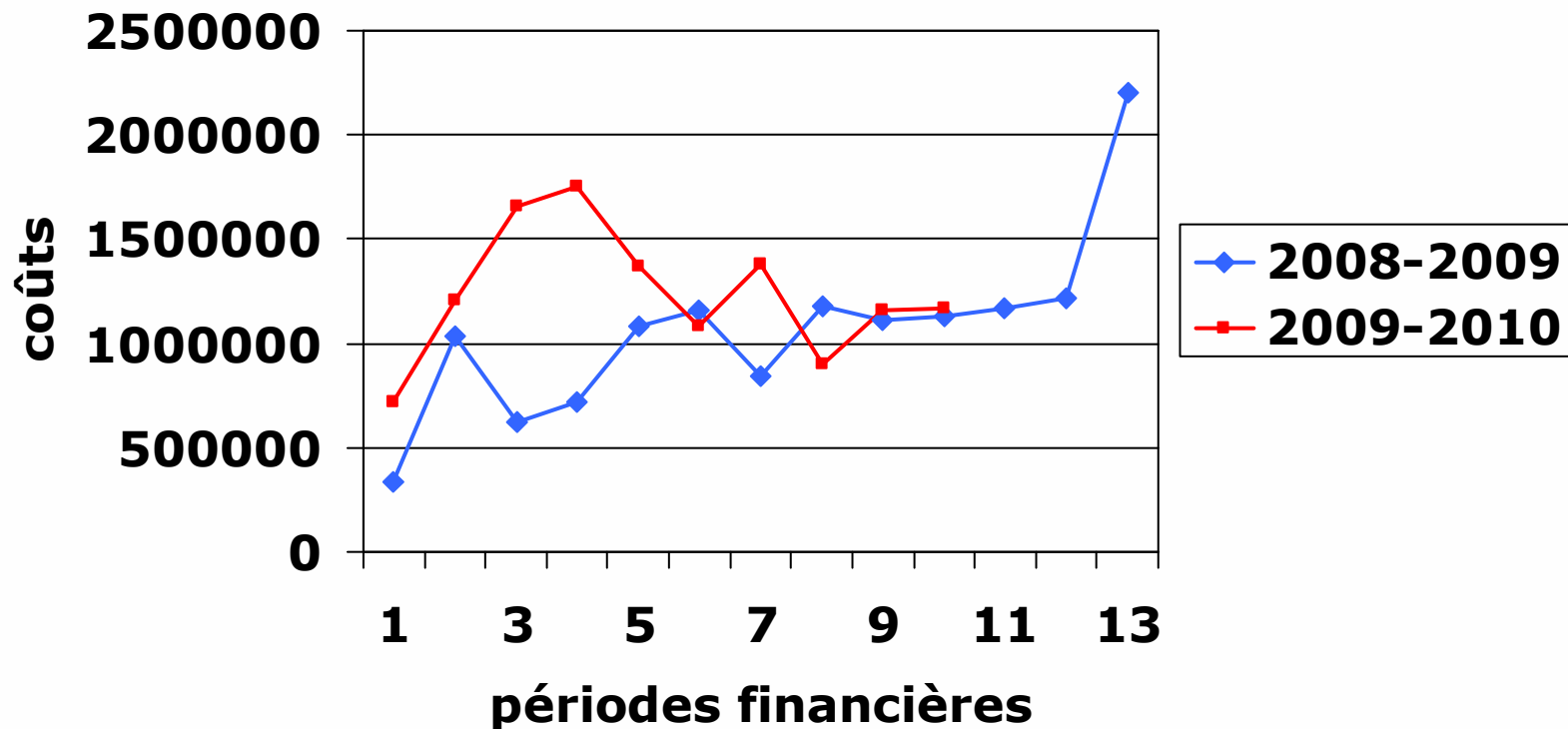
Résultats financiers

Période se terminant le 2 janvier 2010 (cumulatif période 10)

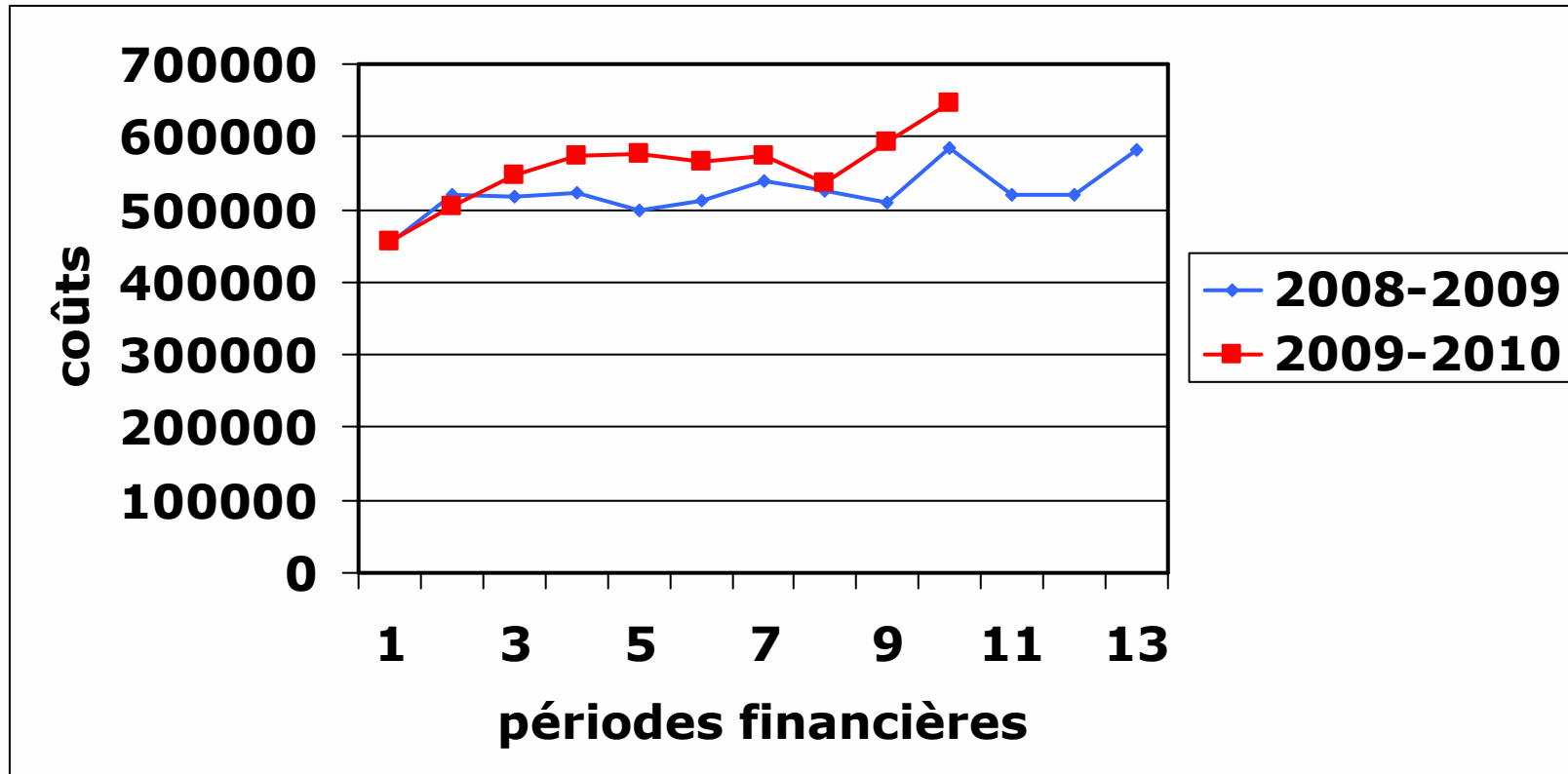
Indicateurs de suivi sur la masse salariale : 2009-2010 vs 2008-2009 (indicateurs suivis par le MSSS et l'Agence)

		Période 10	Période 9
Masse salariale	Coûts	↗ 7,4%	↗ 7,4%
	Heures	↗ 4,8%	↗ 4,8%
Assurance-salaire	Coûts	↗ 7,4%	↗ 7,0%
	Heures	↗ 3,9%	↗ 3,1%
Main-d'œuvre indépendante	Coûts	↗ 34,7%	↗ 39,0%
	Heures	↗ 25,1%	↗ 27,5%
Heures supplémentaires	Coûts	↗ 8,7%	↗ 5,1%
	Heures	↗ 4,6%	↗ 3,3%

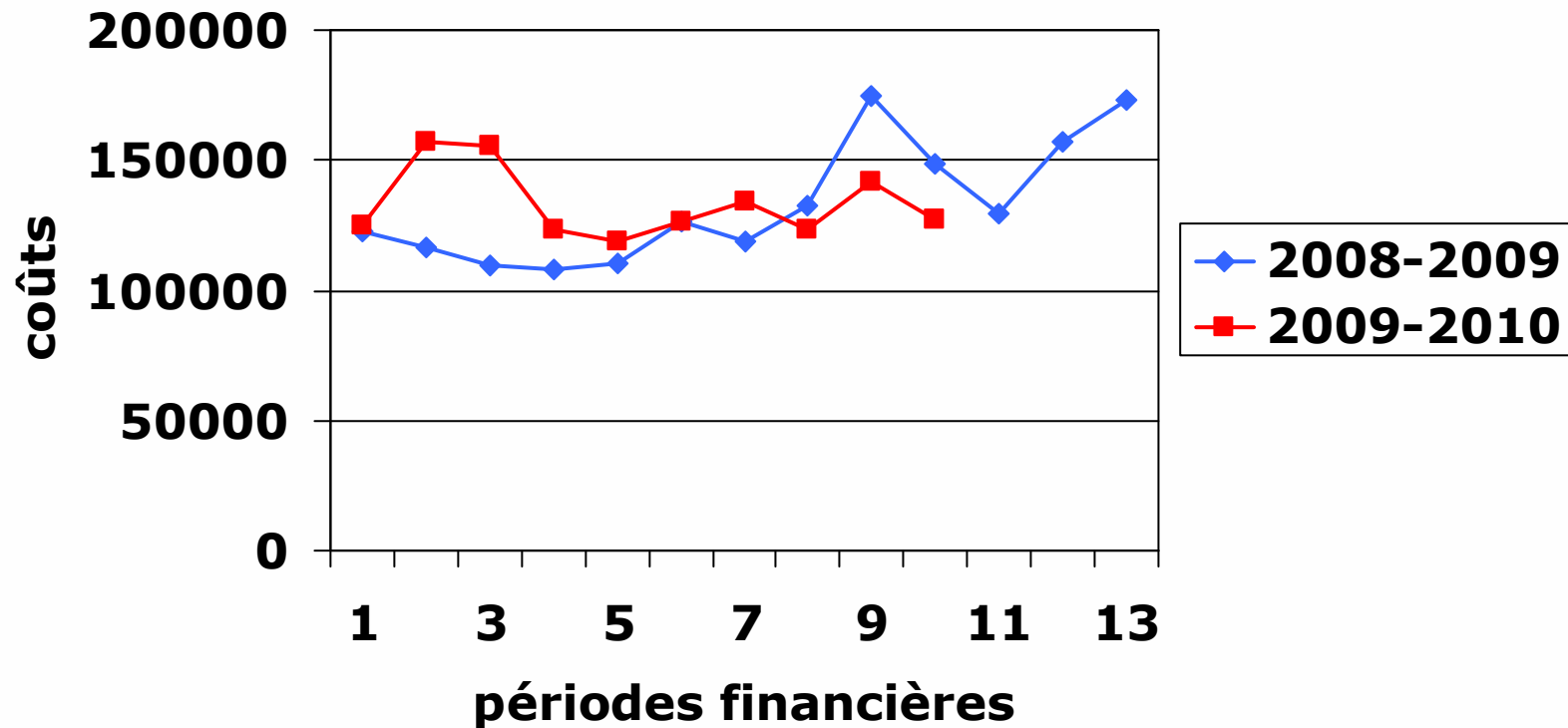
Évolution des coûts réels de la main-d'œuvre indépendante Exercice 2009-2010 vs 2008-2009



Évolution des coûts réels de l'assurance-salaire Exercice 2009-2010 vs 2008-2009



Évolution des coûts réels d'assignation temporaire Exercice 2009-2010 vs 2008-2009



Principales statistiques à la 10^e période se terminant le 2 janvier 2010

	Période 10	Période 9
● Hospitalisation		
➤ Jours présence (excluant nouveau-nés)	↗ 1,3%	↗ 0,8%
➤ Admissions (excluant nouveau-nés) :	↘ 0,9%	↘ 0,1%
● Hospitalisation, unités de débordement		
➤ Jours présence :	↗ 5,5%	↗ 4,6%
● Soins prolongés (à l'hôpital): p10: 54 lits vs 39 lits	↗ 38,5%	↗ 40,0%
● Visites à l'urgence	↗ 3,4%	↗ 4,2%
➤ Moyenne civières occupées :	↗ 2,4%	↗ 1,7%
● Hémato-oncologie (visites de traitements) :	↗ 9,1%	↗ 9,8%
● Dialyse rénale (traitements) :	↗ 6,6%	↗ 6,7%
● Soins infirmiers à domicile (usagers) :	↗ 8,5%	↗ 9,4%
● Aide à domicile (usagers) :	↗ 5,1%	↗ 5,2%

Prévisions annuelles (excluant pandémie) Exercice 2009-2010

Déficit connu au 2 janvier 2010	<u>(830 222) \$</u>
Déficit annuel prévu au 31 mars 2010	(2 055 000) \$
Propositions convenues avec l'Agence	
➤ Solde non dépensé/allocation confirmée	700 000
➤ Financement supplémentaire à recevoir	350 000
➤ Report d'un an/plan de remboursement (exercices antérieurs, écarts/cible autorisée)	465 451
➤ Engagement à financer en 2010-2011 (déficit résiduel estimé)	<u>539 549</u>
Total	<u>Ø \$</u>

5.2 Compte rendu de la réunion du comité de vérification tenue le 25 novembre 2009

**Gilles Pharand,
Président du comité de vérification**

6. Affaires cliniques (aucun sujet sous cette rubrique)

7. Affaires médicales

7.1 Correction de la liste des signataires à la Régie de l'assurance maladie du Québec

**Alain Goudreau,
Directeur des services
professionnels et hospitaliers**

7.1 Correction de la liste des signataires à la Régie de l'assurance maladie du Québec

- **ATTENDU** l'obligation d'aviser la Régie de l'assurance maladie du Québec de tout changement concernant le ou les signataires autorisé(s);
- **ATTENDU** l'ajout du Dre Marie-France Bergeron, à titre de chef en pneumologie du CSSS de Laval en remplacement du Dr Bruno Paradis;
- **ATTENDU** l'ajout du Dr François Scarborough, à titre de directeur adjoint des services professionnels et hospitaliers et des affaires médicales du CSSS de Laval en remplacement du Dre Line Duchesne :
- **Sur proposition** de _____, appuyée par _____, il est résolu à l'unanimité d'aviser la Régie de l'assurance maladie du Québec à l'effet d'enlever de la liste des signataires autorisés pour un établissement hospitalier (CSSS de Laval) les noms de Bruno Paradis et Line Duchesne et d'ajouter les noms de Marie-France Bergeron et François Scarborough.

7.2 Conseil des médecins, dentistes et pharmaciens du CSSS de Laval

**Alain Goudreau,
Directeur des services
professionnels et hospitaliers**

7.2.1 Nomination du chef de département de pédiatrie

- **ATTENDU** la lettre du Dr Dennis Malcolm en date du 18 février dernier nous faisant part de la recommandation du comité exécutif du Conseil des médecins dentistes et pharmaciens de procéder à la nomination suivante;
- **ATTENDU** que le mandat de ce chef de département est d'une durée de quatre ans et se terminera 2014:
- **Sur proposition** de _____, appuyée par _____, il est unanimement résolu de nommer Dre Pascale Hamel à titre de chef du département de pédiatrie du CSSS de Laval à compter du 25 février 2010.

7.2.2 Nouvelles candidatures

- **ATTENDU** la lettre du 22 janvier dernier sous la signature du Dr Dennis Malcolm, président du conseil des médecins, dentistes et pharmaciens du CSSS de Laval nous informant des candidatures suivantes :
- **Dre Sophie ALLOUL**, pédiatre depuis le 1^{er} juillet 2009. Une demande de PREM a été faite auprès de l'Agence de Laval.
- **Dre Christine SCARINCI**, pédiatre depuis le 7 septembre 2009. Une demande de PREM a été faite auprès de l'Agence de Laval.
- **Dr Michel MEZRAHI**, médecin de médecine générale et familiale depuis le 15 juillet 2009.
- **Dre Vong Virienne SAN**, médecin de médecine générale et familiale du Centre de santé et des services sociaux de Laval.

7.2.2 Nouvelles candidatures (suite)

- **Dre Giao Chi NGUYEN**, médecin de médecine générale et familiale depuis le 16 mai 2009.
- **Dre Christina CASTENADA BUCCI**, résidente, médecin de médecine générale et familiale à compter de juillet 2010.
- **Dre Miriame ALLARD-RIOPEL**, résidente, médecin de médecine générale et familiale à compter d'août 2010.
- **Dr Willy Stevens KIM**, résident, médecin de médecine générale et familiale à compter de juillet 2010.
- **Dre Karine INTERNOSCIA**, résidente, médecin de médecine générale et familiale, à compter de l'automne 2010.
- **Dre Éliisa PUCELLA**, médecin de médecine générale et familiale et en santé publique depuis le 29 septembre 2009.

7.2.2 Nouvelles candidatures (suite)

- **Dr Étienne NADEAU**, gastro-entérologue. Une demande de dérogation a été faite auprès de l'Agence de Laval à compter de juin 2010.
- **Mme Amélie L'ÉCUYER**, pharmacienne.
- **Sur proposition** de _____, appuyée par _____, il est résolu à l'unanimité d'accepter ces candidatures.

7.2.3 Démissions

- **ATTENDU** la lettre du 22 janvier dernier sous la signature du Dr Dennis Malcolm, président du conseil des médecins, dentistes et pharmaciens du CSSS de Laval nous informant des démissions suivantes :
- **Dre Lynda THIBAUT**, médecin en santé communautaire. Avec l'accord du Dre Nicole Damestoy, chef du département de santé publique, cette démission est en vigueur depuis le 22 novembre 2009 et est transmise au Conseil d'administration.
- **Dr Michel LAPIERRE**, médecin de médecine générale et familiale. Avec l'accord du Dre Suzette Guirguis, chef du département de médecine générale et familiale, cette démission est en vigueur depuis le 1^{er} février 2010 et est transmise au Conseil d'administration.
- **Dre Annie LEBEAU**, anatomo-pathologiste. Avec l'accord du Dre Danielle Talbot, chef du département de biologie médicale, cette démission est en vigueur depuis le 2 janvier 2010 et est transmise au Conseil d'administration.

7.2.3 Démissions (suite)

- **Dre France ST-PIERRE**, médecin de médecine générale et familiale. Avec l'accord du Dre Suzette Guirguis, chef du département de médecine générale et familiale, cette démission est en vigueur depuis le 31 décembre 2009 et est transmise au Conseil d'administration.
- **Dr Robert Comtois**, membre actif au département de biologie médicale du CSSS de Laval. Cette démission sera en vigueur à compter du 3 septembre 2010. Celle-ci est transmise au Conseil d'administration.
- **Sur proposition** de _____, appuyée par _____, il est résolu à l'unanimité d'accepter ces démissions.

8. Politiques-procédures et cadres réglementaires

8.1 Comité d'évaluation du directeur général

**Gaston Joly,
Président du conseil
d'administration**

8.1 Comité d'évaluation du directeur général

- **ATTENDU** la rencontre des membres du comité d'évaluation du directeur général le 19 janvier dernier, composé de M. Gaston Joly, Mme Kathleen Gagnon et Dr Richard Essiambre, respectivement président, vice-président et membre du conseil d'administration;
- **ATTENDU** que cette rencontre d'évaluation portait sur les activités du directeur général, soit du 1^{er} septembre 2008 au 30 juin 2009;
- **ATTENDU** que cette évaluation portait, entre autres, sur les objectifs et les résultats attendus, sur l'évaluation de ces résultats, etc.;
- **ATTENDU** la recommandation unanime des membres du comité d'évaluation du directeur général;
- **Sur proposition de** _____, appuyée par _____, il est unanimement résolu d'accorder au directeur général, Luc Lepage, le maximum de boni au rendement pour l'année 2008-2009.

9. Affaires administratives

9.1 Signature du contrat avec les Entreprises Cloutier et Gagnon Ltée

**JoAnn Veillette,
Directeur des ressources financières**

9.1 Signature du contrat avec les Entreprises Cloutier et Gagnon Ltée

- **Considérant** que le projet de réfection des toitures fait partie d'un projet de maintien des actifs et qu'un montant de 150 000 \$ a été prévu en 2008-2009, 300 000 \$ en 2009-2010 et 400 000 \$ en 2010-2011 pour une somme totale de 850 000 \$;
- **Considérant** l'appel d'offres N° CSSSL-1323-2009;
- **Considérant** la recommandation de notre firme de professionnels Bisson, Fortin Architectes d'octroyer le contrat au plus bas soumissionnaire conforme, soit les Entreprises Cloutier & Gagnon Ltée;
- **Sur proposition** de _____, appuyée par _____, il est unanimement d'autoriser Luc Lepage, directeur général, à signer un contrat avec les Entreprises Cloutier & Gagnon Ltée pour un montant de 505 091 \$ excluant les taxes.

**9.2 Prix AQESSS 2010 – Projet
*Redéploiement des services et des
équipes de première ligne en six
continuums clientèle à la
Direction du regroupement clientèle
Famille Enfance-Jeunesse***

**Luc Lepage,
Directeur général**

9.2 **Prix AQESSS 2010 – Projet *Redéploiement des services et des équipes de première ligne en six continuums clientèle* à la Direction du regroupement Famille-Enfance-Jeunesse**

- **ATTENDU** que ce prix sera remis à un établissement qui aura mis sur pied un projet visant à améliorer l'accès aux services et à faciliter le parcours de l'utilisateur à travers le réseau local de services;
- **ATTENDU** que le projet de redéploiement des services FEJ a justement permis de générer des résultats et des retombées importantes pour la population de Laval, tels que :
 - Harmonisation et développement de l'offre de services par clientèle selon leurs besoins spécifiques;
 - Consolidation des services de première ligne et hiérarchisation des services;
 - Meilleure efficacité dans la gestion des listes d'attente;
 - Harmonisation des pratiques cliniques;
 - Développement d'expertise plus spécifique grâce à des masses critiques plus significatives.

9.2 **Prix AQESSS 2010 – Projet *Redéploiement des services et des équipes de première ligne en six continuums clientèle* à la Direction du regroupement Famille-Enfance-Jeunesse (suite)**

- **Sur proposition de _____ appuyée par _____,** il est unanimement résolu de présenter la candidature du projet « Redéploiement des services et des équipes de première ligne en six continuums clientèle à la Direction du regroupement clientèle Famille-Enfance-Jeunesse » au Prix 2010 de l'Association québécoise d'établissements de santé et de services sociaux dans la catégorie Accessibilité et continuum des services.

9.3 Prix d'excellence du réseau de la santé et des services sociaux 2009-2010 *Projet Redéploiement des services et des équipes de première ligne en six continuums clientèle* à la Direction du regroupement clientèle Famille Enfance-Jeunesse

**Luc Lepage,
Directeur général**

9.3 Prix d'excellence du réseau de la santé et des services sociaux pour l'année 2009-2010 – *Projet Redéploiement des services et des équipes de première ligne en six continuums clientèle à la Direction du regroupement clientèle Famille-Enfance-Jeunesse*

- **ATTENDU** que ce prix vise à reconnaître un projet d'un établissement dont les actions auront permis d'améliorer l'accessibilité aux soins et aux services offerts aux usagers, à la population ou aux communautés;
- **ATTENDU** que le projet de redéploiement des services FEJ a justement permis de générer des résultats et des retombées importantes pour la population de Laval, tels que :
 - Harmonisation et développement de l'offre de services par clientèle selon leurs besoins spécifiques;
 - Consolidation des services de première ligne et hiérarchisation des services;

9.3 **Prix d'excellence du réseau de la santé et des services sociaux pour l'année 2009-2010 – *Projet Redéploiement des services et des équipes de première ligne en six continuums clientèle à la Direction du regroupement clientèle Famille-Enfance-Jeunesse (suite)***

- Meilleure efficacité dans la gestion des listes d'attente;
- Harmonisation des pratiques cliniques;
- Développement d'expertise plus spécifique grâce à des masses critiques plus significatives.

- **Sur proposition de** _____ appuyée par _____, il est unanimement résolu de présenter la candidature du projet « Redéploiement des services et des équipes de première ligne en six continuums clientèle à la Direction du regroupement clientèle Famille-Enfance-Jeunesse » au Prix d'excellence du réseau de la santé et des services sociaux pour l'année 2009-2010 dans la catégorie Personnalisation des soins et des services du ministère de la Santé et des services sociaux.

9.4 Comptes rendus des réunions du comité des usagers tenues les 4 novembre et 2 décembre 2009

**Nicole Marcelais, membre du
comité des usagers**

10. Information

10.1 Correspondance

**Luc Lepage,
Directeur général**

10.2 Revue de presse

**Luc Lepage,
Directeur général**

10.3 Date de la prochaine assemblée

Jeudi 25 mars 2010, 19 heures

11. Levée de l'assemblée