

# Assemblée du Conseil d'administration

Le jeudi 5 novembre 2009



***Notre expertise  
au service  
de la population***



# PÉRIODE DE QUESTIONS

# 1. Adoption de l'ordre du jour de la 59<sup>e</sup> assemblée ordinaire du Conseil d'administration

## **2. Adoption du procès-verbal de la 58<sup>e</sup> assemblée tenue le 1<sup>er</sup> octobre 2009**

## Suivi du procès-verbal

## 3. Rapports d'activités

## 3.1 Rapport du président

## 3.2 Rapport du directeur général

## 4. Implantation du CSSS de Laval

(aucun point sous cette  
rubrique)

## 5. Affaires financières

**JoAnne Veillette,  
Directrice des ressources financières,  
par intérim**

## 5.1 Analyse du rapport financier 2005-2006

# Analyse financière 2005-2006

## Faits saillants

- **Fonds d'exploitation (activités principales et accessoires)**
  - Réévaluation par l'Agence des résultats: déficit ↗ de (34 893) \$
    - Résultats selon établissement: (1 088 043) \$
    - Résultats selon Agence: (1 122 936) \$
    - Écart défavorable de (34 893) \$ sur un budget total de 303 M \$
  - Modification de la présentation de certaines activités entre activités principales et activités accessoires
    - Impact nil sur les résultats.
  - Autres ajustements non significatifs sur les revenus et les charges
    - Revenus: ↘ de 38 586 \$
    - Charges: ↗ de 3 693 \$
  - Incidence des résultats sur la cible de l'entente de gestion: ↗ (20 350)\$
    - Résultats révisés: (1 122 936) \$
    - Cible selon entente de gestion: (1 102 586) \$

# Analyse financière 2005-2006

## Faits saillants

### ● Soldes de fonds

- Réévaluation par l'Agence des résultats des soldes de fonds

#### *Solde de fonds – exploitation*

- Résultats selon établissement: (13 818 192) \$
- Résultats selon Agence: (12 781 786) \$
- Écart favorable: 1 036 406 \$

#### *Solde de fonds – immobilisations*

- Résultats selon établissement: 108 894 433 \$
- Résultats selon Agence: 107 699 765 \$
- Écart défavorable: (1 194 668) \$

# Analyse financière 2005-2006

## Faits saillants

### ● Soldes de fonds

- Modification de la présentation de certaines activités entre le fonds d'exploitation et le fonds d'immobilisations.
- Ajustements découlant des analyses financières des années 2003-2004 et 2004-2005 déjà approuvées par le Conseil d'administration le 26 juin 2008 et traités par l'établissement au rapport financier annuel de l'exercice financier 2007-2008.
- Nouveaux ajustements non significatifs (inférieurs à 27 000 \$): ceux décrits lors de l'analyse du fonds d'exploitation.

## 5.1 Analyse du rapport financier 2005-2006

- **ATTENDU** l'analyse du rapport financier annuel 2005-2006 du Centre de santé et de services sociaux de Laval, telle que reçue par l'Agence de santé et de services sociaux de Laval;
- **Sur proposition** de \_\_\_\_\_, appuyée par \_\_\_\_\_, il est résolu d'adopter à l'unanimité l'analyse du rapport financier annuel 2005-2006 du Centre de santé et de services sociaux de Laval, telle que reçue par l'Agence de santé et de services sociaux de Laval.

## **5.2 Système de biopsie du sein et fournitures requises**

## 5.2 Système de biopsie du sein et fournitures requises

- **ATTENDU** le remplacement requis d'un équipement mammothome;
- **ATTENDU** l'acquisition de fournitures requises pour les examens effectués par ce nouvel équipement;
- **ATTENDU** qu'en vertu de l'appel d'offres portant le numéro CSSSL-1250-2009, trois (3) propositions de fournisseurs ont été reçues et que suite à l'évaluation de la qualité des propositions, la compagnie SenoRx constitue le seul soumissionnaire conforme;
- **ATTENDU** que suite aux analyses clinique et financière, le choix du comité de sélection est de retenir l'offre de la compagnie SenoRx;
- **ATTENDU** que le prix d'acquisition de l'équipement pour un montant de 35 406 \$ plus taxes est à l'intérieur du budget prévu;
- **ATTENDU** que le coût total annuel pour l'acquisition des fournitures représente un coût avant taxes de 107 116,90 \$ par année pour une économie de 15 849, 35 \$ sur les coûts actuels;
- **Sur proposition de \_\_\_\_\_ appuyé par \_\_\_\_\_**, il est unanimement résolu d'autoriser le directeur général à signer avec la compagnie SenoRx un contrat d'équipement pour un montant de 35 406 \$ plus taxes de même qu'un contrat pour les fournitures pour une période de cinq (5) ans, pour un montant total de 535 584,50 \$ plus taxes.

## **5.3 Situation financière se terminant le 12 septembre 2009**

## Résultats financiers

### Période se terminant le 12 septembre 2009 (cumulatif période 6)

	Période 6	Période 5
<b>Excédent non-autorisé des charges réelles/budgets prévus</b>	<b><u>(1,658 M) \$</u></b>	<b><u>(1,803 M) \$</u></b>
<i>Détail des écarts sur les coûts</i>		
● Masse salariale	(738 135) \$	(930 964) \$
● Avantages sociaux particuliers (ass.-salaire, ass. temporaire, ...)	<u>(1 229 404)</u>	<u>(997 882)</u>
Sous-total	(1 967 539)	(1 928 846)
● Autres dépenses nettes des revenus associés	(471 916)	(467 367)
● Revenus non budgétisés/direction (suppl. chambres, cont. usagers, ...)	(122 895)	(157 790)
● Budget non réparti/direction (budget période 6: 172 M \$, budget période 5: 143 M \$)	<u>904 110</u>	<u>750 684</u>
<b>Total</b>	<b><u>(1 658 240) \$</u></b>	<b><u>(1 803 319) \$</u></b>

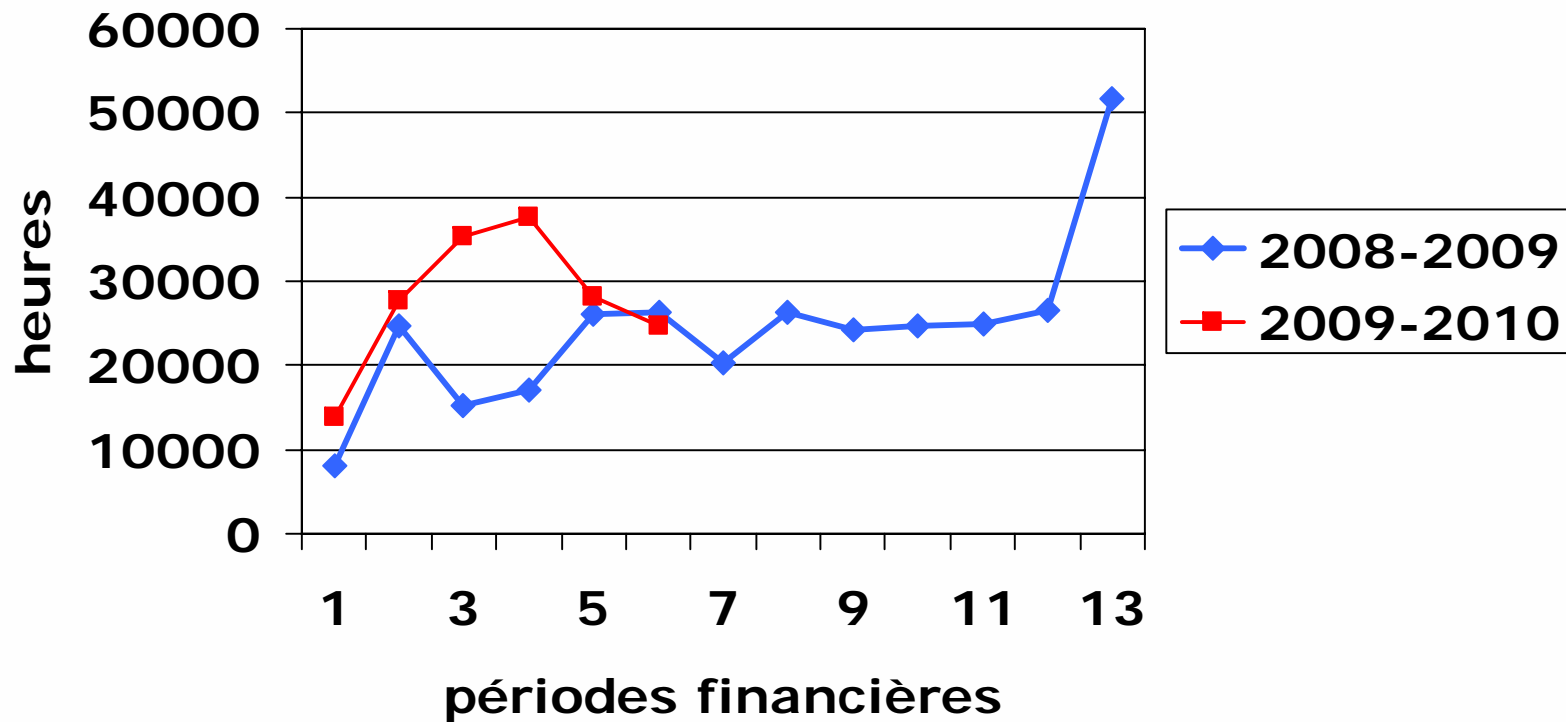
## Résultats financiers

### Période se terminant le 12 septembre 2009 (cumulatif période 6)

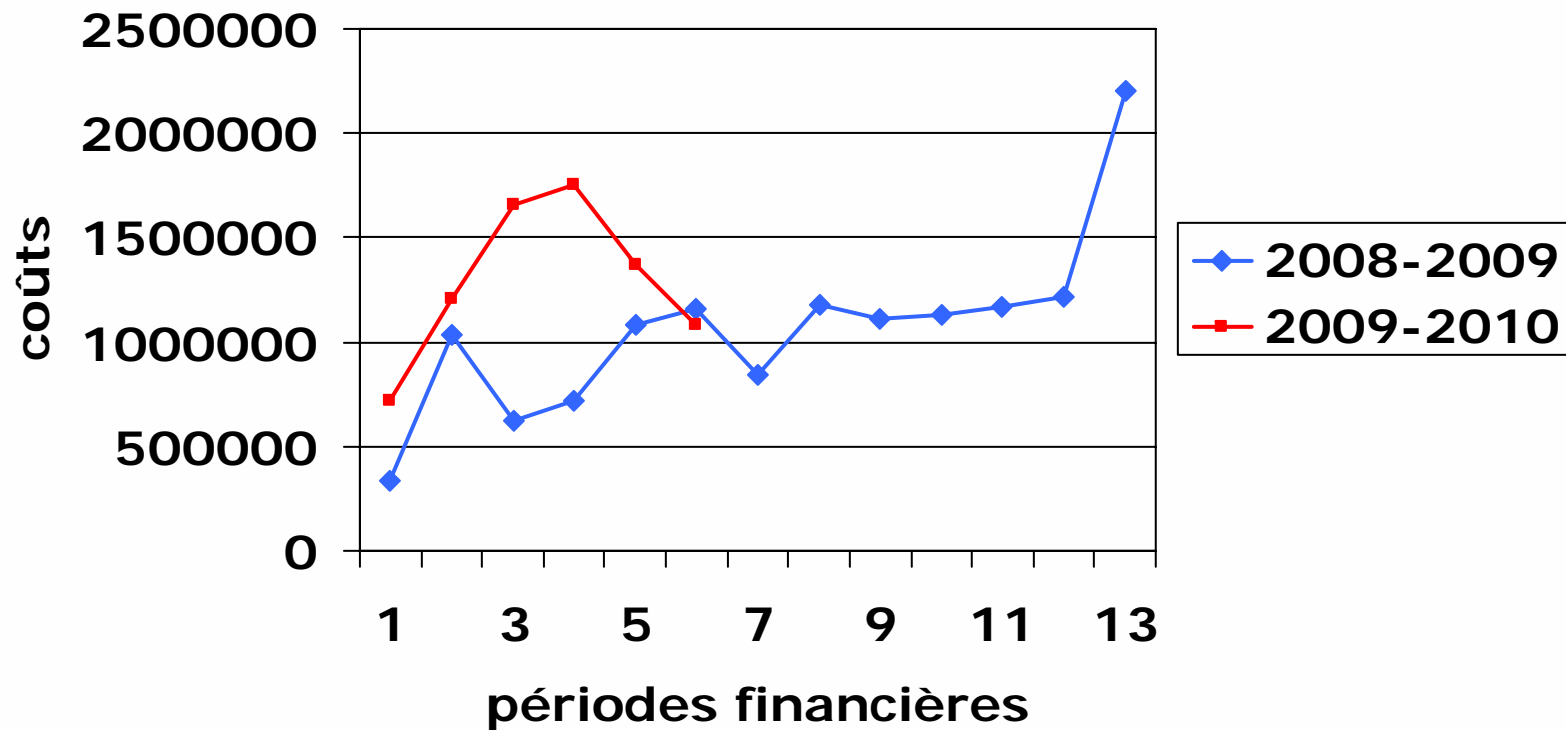
#### Indicateurs de suivi sur la masse salariale: 2009-2010 vs 2008-2009 (indicateurs suivis par le MSSS et l'Agence)

		<b>Période 6</b>	<b>Période 5</b>
Masse salariale	Coûts	↗ 7,92%	↗ 8,38%
	Heures	↗ 5,24%	↗ 5,44%
Assurance-salaire	Coûts	↗ 6,53%	↗ 5,76%
	Heures	↗ 3,77%	↗ 2,84%
Main-d'œuvre indépendante	Coûts	↗ 57,16%	↗ 76,69%
	Heures	↗ 42,48%	↗ 56,53%
Temps supplémentaire	Coûts	↗ 6,79%	↗ 9,01%
	Heures	↗ 5,06%	↗ 7,41%

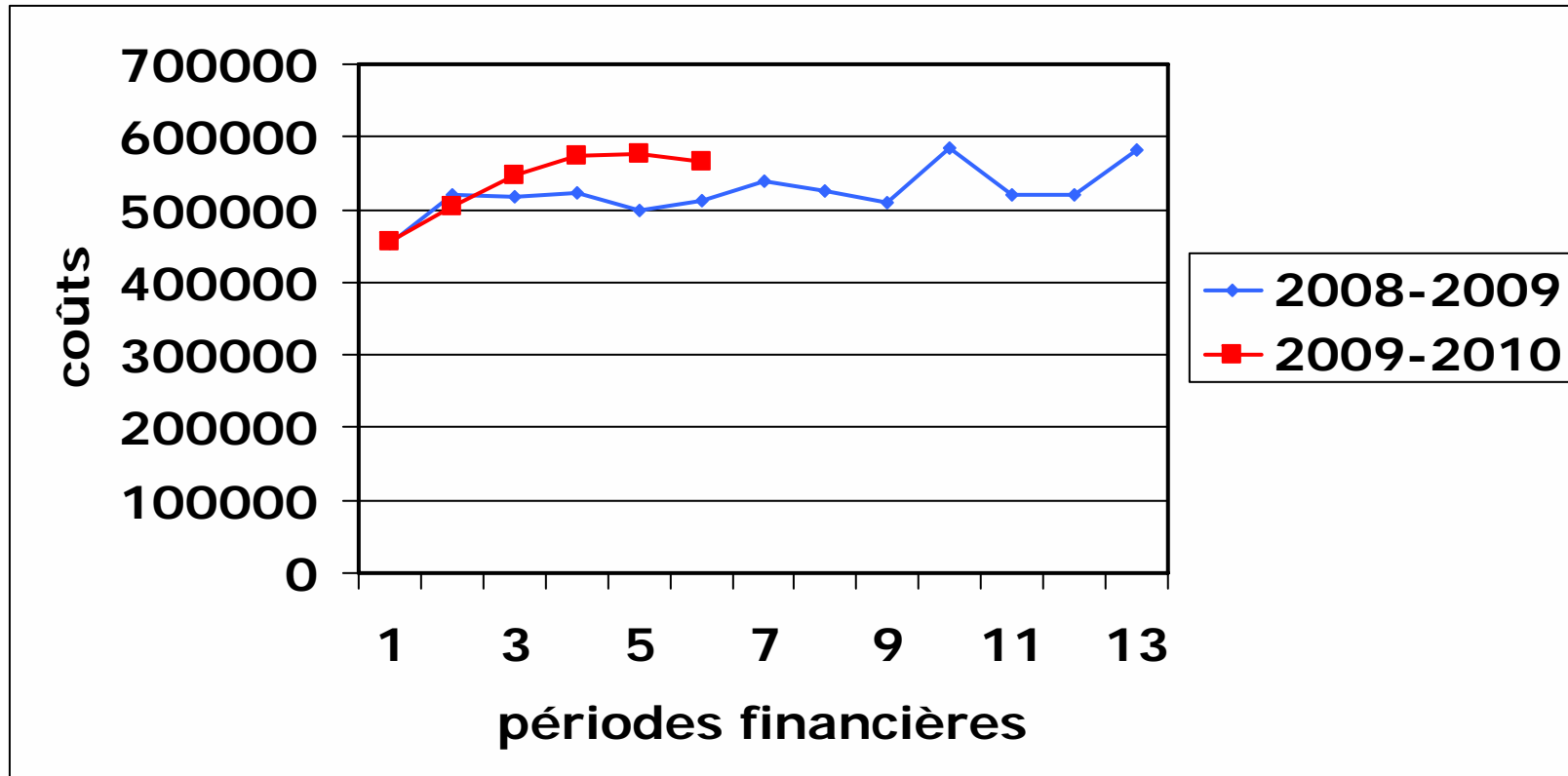
## Évolution des heures réelles de la main-d'œuvre indépendante Exercice 2009-2010 vs 2008-2009



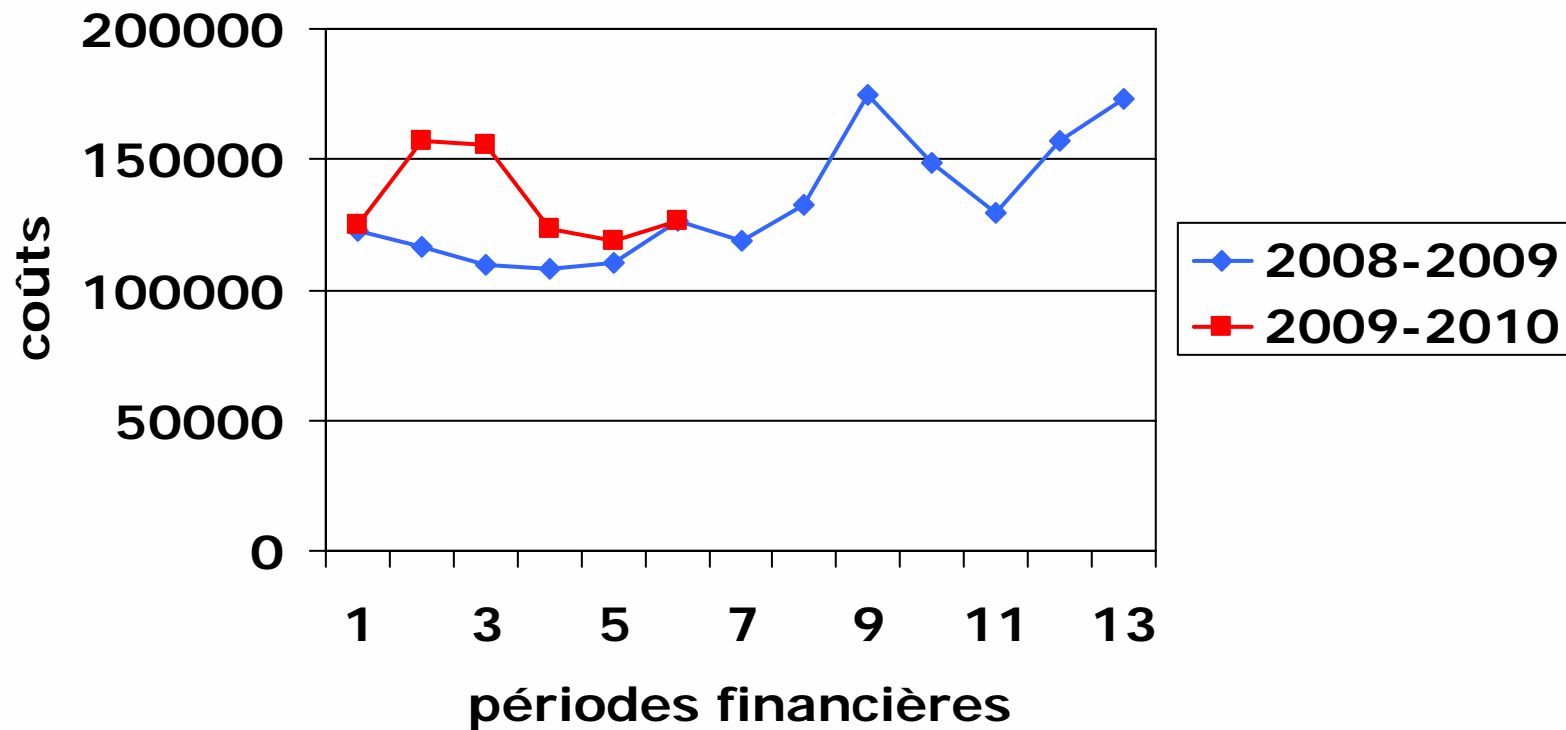
## Évolution des coûts réels de la main-d'œuvre indépendante Exercice 2009-2010 vs 2008-2009



## Évolution des coûts réels de l'assurance-salaire Exercice 2009-2010 vs 2008-2009



## Évolution des coûts réels d'assignation temporaire Exercice 2009-2010 vs 2008-2009



## Résultats financiers

### Période se terminant le 12 septembre 2009

	Période 6	Période 5
● Excédent non-autorisé des charges réelles/budgets	<u>(1,658 M) \$</u>	<u>(1,803 M) \$</u>
● Détail des principaux écarts:		
➤ ↗ ± 8 lits courte durée	(475 000)\$	(472 000) \$
➤ Pandémie H1N1 (\$ additionnels)	(263 000)	(263 000)
➤ \$ démarrage CICL, isotopes	(160 000)	(124 000)
➤ Main d'œuvre indépendante, temps supplémentaire, assurance-salaire, assignations temporaires, ...	<u>(760 000)</u>	<u>(944 000)</u>
<b>Total</b>	<b><u>(1 658 000) \$</u></b>	<b><u>(1 803 000) \$</u></b>

## Principales statistiques à la 6<sup>e</sup> période se terminant le 12 septembre 2009

- Hospitalisation
  - Jours présence (excluant nouveau-nés): ↗ 1,6 % ( $\pm$  8 lits)
  - Admissions (excluant nouveau-nés): ↗ 0,5 %
- Hospitalisation, unités de débordement
  - Jours présence: ↗ 13,5 % ( $\pm$  8 lits)
  - Durée moyenne de séjour: ↗ 13,7 % (3,73 jours vs 3,28 jours)
- Soins prolongés (à l'hôpital): ↗ 66 % (58 lits vs 35 lits)
- Visites à l'urgence: ↗ 4,7 %
  - Moyenne civières occupées: ↗ 1,5%
- Hémato-oncologie: ↗ 12,11 % traitements
- Dialyse rénale: ↗ 6,6% traitements
- Soins infirmiers à domicile: ↗ 12,3% usagers
- Aide à domicile: ↗ 7,5% usagers

## Évolution de la situation financière Exercice 2009-2010

- Amélioration de la situation financière depuis juillet dernier
  - Au 18 juillet: (2,452 M) \$
  - Au 12 septembre: (1,658 M) \$
- Mise en place d'un plan d'action sans incidence sur les services à la clientèle pour un montant équivalent au déficit connu à date
  - Mesures administratives: 925 000 \$
  - Demandes de financement additionnel: 415 000
  - Mesures d'optimisation, économies autres: 318 000
  - 1 658 000 \$
- Prévisions des résultats pour les périodes à venir: ???
- Mise en place au cours des prochaines périodes d'un plan de redressement et d'amélioration continue de la performance

## 5.4 Plan de redressement et d'amélioration continue de la performance

## ENJEUX À FAIRE FACE

---

- **Atteinte de l'équilibre budgétaire**
- **Contexte budgétaire difficile pour les prochaines années**
- **Nouvelle réalité de la main-d'œuvre**

## ENJEUX À FAIRE FACE

---

- **Actions dans les trois missions : hôpital, première ligne et hébergement**
- **Nouvelle approche de gestion basée sur :**
  - une philosophie de gestion à long terme
  - le respect et la mobilisation du personnel
  - l'amélioration continue des processus
  - une saine gestion financière et l'optimisation de l'utilisation des ressources
  - la résolution de problème et l'apprentissage continu

## PLAN D'ACTION

---

### CINQ CIBLES D'INTERVENTION

- **Cible 1**      **Main-d'œuvre**
- **Cible 2**      **Gestion des lits d'hospitalisation**
- **Cible 3**      **Hébergement des clientèles spécifiques**
- **Cible 4**      **Présence au travail**
- **Cible 5**      **Services de première ligne**

## PLAN D'ACTION

---

### Cible 1            Main-d'œuvre

- Mise en place du groupe tactique ayant pour mandat de soutenir les directions dans l'optimisation des structures de postes et la substitution des titres d'emploi
- Diminution de l'utilisation du personnel des agences de personnel et amélioration du contrôle de la qualité de l'offre de service de ces agences et de leur reddition de compte
- Amélioration de la gestion des listes de rappel et diminution du temps supplémentaire
- Finalisation des six projets d'organisation du travail

## PLAN D'ACTION

### Cible 2      Gestion des lits d'hospitalisation

- Plan d'action pour réduire le nombre de lits aux unités de débordement
  - 60 lits durant la semaine
  - 55 lits durant les fins de semaine
- **Gestion de la surcapacité des lits à l'hôpital** par l'actualisation du rapport Maillé sur le roulement des congés et admissions dans les lits de l'hôpital
- Amélioration de la coordination des lits avec le corps médical
- Accroissement des activités en médecine de jour
- Amélioration des processus de l'accueil clinique
- Révision des pratiques liées au transport interne des patients par les brancardiers

## PLAN D'ACTION

---

### Cible 3 Hébergement des clientèles spécifiques (PPALV )

- Actualisation des perspectives de la Direction PPALV sur les grands constats concernant les clientèles spécifiques s'appuyant sur le rapport d'analyse de RCGT qui confirme l'inadéquation entre l'offre de service et le financement
- Négociation avec l'Agence sur ces problématiques identifiées et les ressources financières nécessaires

## PLAN D'ACTION

---

### Cible 4 Présence au travail

- Révision des pratiques organisationnelles visant une meilleure efficacité des assignations temporaires du personnel en accidents du travail (CSST)
- Amélioration des pratiques de gestion et de suivi de la présence au travail

## PLAN D'ACTION

---

### Cible 5 Services de première ligne

- Optimisation des activités de première ligne (soutien à domicile et services ambulatoires) par une analyse de la performance des activités du CSSSL incluant l'étalonnage (benchmarking) avec d'autres établissements du réseau

PLAN DE REDRESSEMENT ET D'AMÉLIORATION  
CONTINUE DE LA PERFORMANCE

---

Merci de votre attention

## 6. Affaires cliniques

## 6.1 État de situation sur la pandémie

**Stéphane Drouin,  
Directeur des services généraux  
et fonction coordination liaison**

## 7. Affaires médicales

**Alain Goudreault,  
Directeur des services  
professionnels et hospitaliers**

## 7.1.1 Renouvellement de privilèges

## 7.1.1 Renouvellement de privilèges au département de médecine générale et familiale

- **ATTENDU** la lettre du 22 octobre dernier sous la signature du Dr Dennis Malcolm, président du conseil des médecins, dentistes et pharmaciens du CSSS de Laval nous informant du renouvellement de privilèges d'un membre du département de médecine générale et familiale du CSSS de Laval, dont la liste est jointe en annexe :
- **Sur proposition** de \_\_\_\_\_, appuyée par \_\_\_\_\_, il est résolu à l'unanimité d'entériner la recommandation du CMDP de renouveler les privilèges de ces médecins qui viendront à échéance le 31 décembre 2010.

## 7.1.1 Renouvellement de privilèges au département de chirurgie générale

**ATTENDU** la lettre du 22 octobre dernier sous la signature du Dr Dennis Malcolm, président du conseil des médecins, dentistes et pharmaciens du CSSS de Laval nous informant du renouvellement de privilèges d'un membre du département de chirurgie générale du CSSS de Laval, dont la liste est jointe en annexe :

**Sur proposition** de \_\_\_\_\_, appuyée par \_\_\_\_\_, il est résolu à l'unanimité d'entériner la recommandation du CMDP de renouveler les privilèges de ces médecins qui viendront à échéance le 31 décembre 2010.

## 7.1.2 Nouvelles candidatures

- **ATTENDU** la lettre du 22 octobre dernier sous la signature du Dr Dennis Malcolm, président du conseil des médecins, dentistes et pharmaciens du CSSS de Laval nous informant des candidatures suivantes :
- Dre *Geneviève BERTRAND*, gynécologue, à compter de février 2010. Une demande de PREM en remplacement du départ du Dr Stanislas Bielinski, a été faite auprès de l'Agence de Laval.;
- Dre *Nicole AUDET*, médecin de médecine générale et familiale, depuis le 3 mai 2009;
- Dre *Louiza KETTOUCHE*, médecin de médecine générale et familiale, depuis le 16 mai 2009;
- Dr *Mamadou Saliou SECK*, médecin de médecine générale et familiale, depuis le 2 octobre 2009;
- Dre *Julie MARCEAU*, médecin de médecine générale et familiale;
- Dr *Sébastien LYNCH*, omnipraticien au département d'urgence, à compter de novembre 2009;
- Dr *Jean Desroches*, anesthésiologiste, depuis juin 2009;
- Dre *Stéphanie CASTONGUAY*, microbiologiste. Une demande de PREM a été faite auprès de l'Agence de Laval;
- Dr *Réginald COMEAU*, hémato-oncologue;
- Dr *Levon IGIDBASHIAN*, radio-oncologue. Une demande de PREM a été faite auprès de l'Agence de Laval.
- **Sur proposition** de \_\_\_\_\_, - appuyée par \_\_\_\_\_, il est résolu à l'unanimité d'accepter ces candidatures.

## 7.1.3 Démissions

- **ATTENDU** la lettre du 22 octobre dernier sous la signature du Dr Dennis Malcolm, président du conseil des médecins, dentistes et pharmaciens du CSSS de Laval nous informant des démissions suivantes :
- Mme Mélanie BIRON-HUARD, Pharmacienne. Avec l'accord de Mme Francine Lussier-Labelle, chef du département de pharmacie, cette démission est en vigueur depuis le 20 avril 2009;
- Dre Jacinthe DESROCHES, omnipraticienne au département de santé publique. Avec l'accord du Dre Nicole Damestoy, chef du département de santé publique, cette démission est en vigueur depuis le 22 mai 2009 :
- Cessation des activités du Dr Nicolas Kandalaft, endocrinologue. Le Collège des médecins du Québec nous informe que le Docteur Nicolas Kandalaft a un statut de retraité au tableau de l'Ordre des médecins du Québec.
- **Sur proposition** de \_\_\_\_\_, appuyée par \_\_\_\_\_, il est résolu à l'unanimité d'accepter ces démissions.

## 7.2 Ajout de signature

## 7.2 Ajout de signature

- **ATTENDU** l'obligation d'aviser la Régie de l'assurance maladie du Québec de tout changement concernant le ou les signataires autorisé(s);
- **ATTENDU** l'ajout du Dr Richard Essiambre, à titre de chef du département de cardiologie du CSSS de Laval en remplacement du Dr Raymond Gendreau :
- **Sur proposition** de \_\_\_\_\_, appuyée par \_\_\_\_\_, il est résolu à l'unanimité d'aviser la Régie de l'assurance maladie du Québec à l'effet d'enlever de la liste des signataires autorisés pour un établissement hospitalier (CSSS de Laval) le nom du Dr Raymond Gendreau et d'ajouter le nom du Dr Richard Essiambre.

## **8. Politique-procédures et cadres réglementaires**

**(aucun sujet sous cette  
rubrique)**

## 9. Affaires administratives

## **9.1 Rapport synthèse du comité des usagers 2008-2009**

**René Malo,  
Président du comité des usagers**

## RAPPORT SYNTHÈSE

- Le rapport synthèse inclut tous les rapports des comités de résidants des 5 centres d'hébergement du CSSSL et celui du comité des usagers.
- Par contre, cette présentation comporte seulement le bilan des activités et l'état financier du comité des usagers.
- Ceux-ci, ont été approuvés par le comité des usagers lors de la réunion du mois de mai 2009 et à l'assemblée générale annuelle du Comité qui a eu lieu le 16 juin dernier.

## COMITÉ DES USAGERS DU CSSS DE LAVAL

- Les principales réalisations pour l'année 2008-2009 furent :
  - L'assistance aux usagers qui demandent de l'information, et les aider à compléter leur formulaire de plainte , pour ensuite, les diriger aux personnes concernées;
  - Faire connaître davantage et publiciser l'existence du Comité par la publication régulière de chroniques, renseigner les usagers sur les structures à leur portée.
  - Les rencontres des directeurs des regroupements de clientèle, nous ont permis d'approfondir les divers rouages des départements dans le but de mieux s'en servir;
- Les objectifs pour 2009-2010 :
  - Développer au maximum les communications à diffuser auprès des usagers;
  - Fournir l'aide nécessaire aux usagers afin qu'ils puissent déposer leurs plaintes au Commissariat aux plaintes, et les aider à recevoir les réponses qu'ils attendent;
  - S'assurer que les besoins financiers et autres, des CHSLD, soient à la hauteur de leurs nécessités;
- Le Comité se fait un devoir de se tenir à jour, sur tous les changements qui sont appelés à survenir, ou surviennent dans les différents services que le CSSS fournis à la population de Laval, pour pouvoir ainsi en discuter avec les directions concernées.

## ÉTATS FINANCIERS DU COMITÉ DES USAGERS

Revenus (solde au 31/3/08 + subvention + intérêts)	199 909,42\$
Dépenses reliées au mandat	19 366.81\$
Budget transmis au CHSLD	57 500.00\$
Gestion et administration (salaires, papeterie, déplacements, cotisations)	25 768.38\$
Solde en banque au 31 mars 2009	97 274.23

## CONCLUSION

- Ce rapport témoigne de l'implication de personnes bénévoles, au sein des différents comités, qui ont à cœur de participer à l'amélioration de la qualité de vie des usagers, le maintien de leurs droits et de leur dignité. Ces bénévoles s'impliquent par leur temps, leurs efforts pour parvenir à une communication satisfaisante entre les résidants, leur famille et les directions des établissements.

## REMERCIEMENT

- Le Comité des usagers remercie le Conseil d'administration pour l'intérêt qu'il lui porte et tient à remercier tout particulièrement Mme Labrie, ex-adjointe à la direction générale, maintenant à la retraite, pour les judicieux conseils et son implication au sein du comité.

## **9.2 Signature du contrat avec la firme Construction Tigre**

**Martin Lavertu,  
Directeur des services  
techniques**

## 9.2 Signature du contrat avec la firme Construction Tigre

- **ATTENDU** que le projet de relocaliser et d'agrandir les locaux de la pharmacie est un projet de rénovation fonctionnelle mineure autre que CHSLD et qu'un montant de 1 500 000 \$ a été budgété dans l'enveloppe des projets de rénovations fonctionnelles;
- **ATTENDU** l'appel d'offres N° CSSSL-1223-2009;
- **ATTENDU** la recommandation de notre firme de professionnels Parizeau, Pawulski, architectes d'octroyer le contrat au plus bas soumissionnaire conforme soit Construction Tigre :
- **Sur proposition** de \_\_\_\_\_, appuyée par \_\_\_\_\_, il est résolu à l'unanimité que le Conseil d'administration du CSSS de Laval autorise Luc Lepage à signer un contrat avec la firme Construction Tigre pour un montant de 878 800 \$ (excluant les taxes).

## 9.3 Bail Vidéotron

**Pierre-Paul Milette, directeur  
du DRIGBM, par intérim**

## 9.3 Bail Vidéotron

- **ATTENDU** que le CSSS de Laval souhaite louer à Vidéotron certains espaces pour une durée de cinq ans sur la base d'un loyer annuel déterminé au contrat;
- **ATTENDU** que l'annexe D du contrat prévoit des termes et conditions supplémentaires dans le cadre de l'entente permettant au CSSS de Laval d'être considéré comme site privilégié pour bénéficier de nouvelles technologies et services à valeur ajoutée à des tarifs préférentiels. Ces services couvrent non seulement la téléphonie, mais également la télédistribution:
- **Sur proposition** de \_\_\_\_\_, appuyée par \_\_\_\_\_, il est résolu à l'unanimité que le Conseil d'administration du CSSS de Laval autorise Luc Lepage à signer l'entente entre le CSSS de Laval et Vidéotron ltée pour la location de certains espaces sur le toit de l'Hôpital de la Cité-de-la-Santé pour une durée de cinq ans.

## 9.4 Ressources humaines externes spécialisés en informatique – mandats temporaires

**Pierre-Paul Milette, directeur  
du DRIGBM, par intérim**

## 9.4 Ressources humaines externes spécialisés en informatique – mandats temporaires

- **CONSIDÉRANT QUE** la Loi 17 oblige les établissements d'aller en appel d'offres pour des projets de 100 000 \$ et plus;
- **CONSIDÉRANT QUE** nous avons un manque de ressources spécialisées (analyste, technicien en informatique);
- **CONSIDÉRANT QUE** Microserv constitue le plus bas soumissionnaire conforme;
- **Nous recommandons** l'attribution de ce contrat pour une période de trois ans à l'entreprise Microserv, pour un montant total de 745 290 \$ pour combler un manque de ressources spécialisées (analyste, techniciens en informatique).

## 9.4 Ressources humaines externes spécialisés en informatique – mandats temporaires

- **Il est PROPOSÉ** PAR \_\_\_\_\_ APPUYÉ PAR \_\_\_\_\_ d'accorder le contrat pour une période de trois ans à l'entreprise Microserv, pour un montant total de 745 290 \$ pour combler un manque de ressources spécialisées (analyste, techniciens en informatique).

## **9.5 Compte rendu de la réunion du comité des usagers tenue le 2 septembre 2009**

**Nicole Marcelais, membre du  
comité des usagers**

## 10. Information

## 10.1 Correspondance

**Luc Lepage,  
Directeur général**

## 10.2 Revue de presse

**Luc Lepage,  
Directeur général**

## 10.3 Date de la prochaine assemblée

**Jeudi 3 décembre 2009, 19 heures**

## 11. Levée de l'assemblée